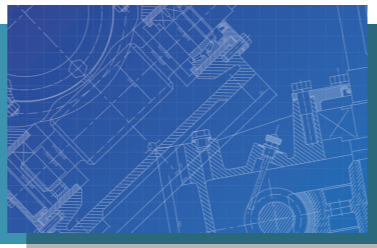


# 正確なデータ共有をすることで、作業効率が上がる



近年、CAD 教育を受ける時間がない、予算がない、などの理由で独学で習得している人が多い現状です。しかし、独学ゆえに、他にもっと効率がいい操作があったとしても、自分一人ではなかなか気づけません。また、CAD の 1 つ 1 つのコマンド操作だけでなく、「操作を行うときの考え方」を身につけることが重要です。IJCAD は、AutoCAD (オートキャド) と極めて高い互換性を持つ、2 次元汎用 CAD ソフトウェアです。この動画コンテンツでは、IJCAD 基礎から実践まで、ピンポイントで重要なところを学習できます。



出演

株式会社 CAD ASSIST 代表取締役 **山本 奈美**

京都芸術短期大学卒業（現京都造形大学）後、テイジンアソシアリテイルに入社。「地図に残る仕事がしてみたい」と一念発起し、土木コンサルタントへ転職。その後、実務経験を活かした CAD インストラクターを目指し、Autodesk Training Center である CAD ネットワークサービスへ勤務。2000 年、Y's CAD ASSIST を設立し、2017 年には、株式会社 CAD ASSIST を設立。企業向けの CAD 教育と CAD メーカー開発支援、書籍執筆、販売を主軸とする。2018 年から、立命館大学理工学部授業担当講師を務める傍ら、研究室で膳所城復元プロジェクトに取り組む。

「IJCAD～基礎から学んで実践まで～」は CAD に関わる人（作業する人や管理する人）の作業効率の向上や品質向上を目的としたコンテンツです。すきま時間を活用し、PC・スマホ・タブレットを用いて、短時間で学習できます。

## 主な対象と得られる効果

### CAD 初学者

これまでに CAD を使ったことがなく、今後 CAD を実務で使う予定のある方

CAD を操作するために必要な知識や考え方が習得できる。特に完成した図面を修正する人、新規で図面を描く人いずれの場合でも、応用できるスキルが獲得可能。

### CAD 経験者

CAD を使っているが効率よく使えているか自信がない方、または基礎から学び直したい方

特定の手法でしか作業していなかった人が、新しい方法や考え方を知り、作業効率が向上する。

## 価格

※税込

コース	受講料	受講期間	決済方法	コース特典
<b>速習コース</b> 主に仕様に沿って使う方が対象	<b>2019 版</b> 22,000 円 (一括) <b>2023 版</b> 25,300 円 (一括)	約 4 ヶ月 (120 日)	受付開始前までにお支払	・理解度を確認するテスト ・2023 版限定特典動画
<b>実践コース</b> 主に仕様を管理するマネジャー、これから 0 ベースで構築する人が対象	<b>2019 版</b> 22,000 円 (一括) <b>2023 版</b> 25,300 円 (一括)	約 4 ヶ月 (120 日)	受付開始前までにお支払	・理解度を確認するテスト ・2023 版限定特典動画

**速習コース & 実践コース** ダブル申込は、**受講料** 2019 版 33,000 円 (一括) 2023 版 37,400 円 (一括) / **受講期間** 約 4 ヶ月 (120 日) となります。

## オプション

- 課題図面添削 価格 10,000 円 / 課題：①展開図の作図演習 ②実図面の作図演習  
※添削回数：1 回 ※CAD データと PDF を指定の送信先へ提出をお願いします。添削したものをメールで返信します。
- IJCAD トレーニングブック基礎編 価格 2,860 円 (送料別)  
動画を教科書と共に学びたい方向け。基本から実践で使用する全てのコマンドを解説。

## お知らせ

### 2023 版限定特典動画について

2023 版の受講者様限定で、テキストでは解説されていないテクニックや、地味に便利な IJCAD の小技を集めた特典動画が付いてきます。特典動画の本数は < 速習コースまたは実践コースのみの受講 > と < 速習コース & 実践コースの受講 > とで変わります。

# 全社で取り組むことで、品質が向上する

コンテンツは「作図」や「修正」、「印刷」などのテーマごとに、全 100 本の動画で構成されます。

## コンテンツ

速習コースは A-1～A-65、実践コースは B-1～B-35 となります。

講座	コンテンツ (100 本)	2019	2023	講座	コンテンツ (100 本)	2019/2023
IJCAD のインターフェース	A-1. アプリケーションメニュー	P10	P10	文字	B-7. 文字スタイルとは	P74
	A-2. クイックアクセスツールバーとタイトルバー	P11	P11		B-8. 文字スタイル管理 1 (STYLE)	P74
	A-3. リボンとクラシックメニュー	P11	P11		B-9. 文字スタイル管理 2 (STYLE)	P75
	A-4. コマンドウィンドウとステータスバー	P12	P12		A-45. 文字記入 (TEXT)	P75
	A-5. ショートカットメニュー	P13	P13		A-46. マルチテキスト (MTEXT)	P76
	A-6. マウスの使い方	P13	P13		A-47. 文字の位置合わせ (JUSTIFYTEXT)	P76
	A-7. ファンクションキーとその他のキー	P13	P13		A-48. シンボルの挿入	P77
コマンドの実行	A-8. コマンドの実行方法とコマンドの使い方	P14	P14		A-49 文字列を修正する	P77
	A-9. コマンドの使い方 2 (オプションの実行)	P15~16	P15~16		A-50. 文字スタイルや高さなどを修正する	P77
	A-10. コマンドの使い方 3 (既定値) / 操作のキャンセルと元に戻す・やり直し	P16~17	P16~17		A-51. 文字高さの考え方	P78
基本操作	A-11. 図面の保存と保存形式	P19~20	P19~20	A-52. 既存の文字スタイルに変更	P78	
	A-12. DXF ファイルと識別コード	P19~20	P19~20	寸法	B-10. 寸法スタイルとは	P80
	A-13. 上書き保存と自動保存	P20~21	P20~21		B-11. 寸法スタイル管理 (DIMSTYLE)	P80~82
	A-14. 画面操作 (マウスホイール)	P21	P21		A-53. 長さ寸法記入 (DIMLINEAR)	P83
	A-15. 画面操作 (再作図)	P22	P22		A-54. 直列寸法記入 (DIMCONTINUE)	P83~84
作図	A-16. 線分 (LINE) コマンド	P24	P24		A-55. 並列寸法記入 (DIMBASELINE)	P83~84
	A-17. ポリライン (PLINE) コマンド	P24	P24		A-56. 寸法補助線の修正 / 寸法値位置の修正	P84~85
	A-18. ハッチング (HATCH) コマンド	P32~34	P32~34		A-57. 寸法値の変更 / 寸法矢印の変更	P85
	A-19. 境界作成 (BOUNDARY) コマンド	P36	P36		A-58. 平行寸法記入 (DIMALIGNED)	P87
	A-20. 外形線 (OUTLINE) コマンド	P36	P36		A-59. 角度寸法記入 (DIMANGULAR)	P87
座標入力とオブジェクトスナップ	A-21. 絶対座標	P38	P38		A-60. 半径寸法記入 (DIMRADIUS)	P88
	A-22. 座標入力のワンポイント	P38	P38	B-12. マルチ引出線スタイル管理 (MLEADERSTYLE)	P90~91	
	A-23. 相対座標	P39	P39	A-61. マルチ引出線 (MLEADER)	P92	
	A-24. 極座標	P39	P39	ブロック	B-13. ブロックのメリット	P94
	A-25. 直接距離入力	P40	P40		B-14. ブロック定義 (BLOCK)	P95
A-26. オブジェクトスナップ 1	P41~42	P41~42	B-15. 挿入 (INSERT)		P96	
A-27. オブジェクトスナップ 2	P41~42	P41~42	B-16. デザインセンター (ADCENTER)		P97	
図形選択方法	A-28. 図形選択方法の種類	P46~47	P46~47	B-17. エディタ (BEDIT) / ブロックの分解	P99	
修正	A-29. 複写 (COPY) コマンド / 移動 (MOVE) コマンド	P50~51	P50~51/P56	B-18. ブロックの画層	P100	
	A-30. オフセット (OFFSET) コマンド / 分解 (EXPLODE) コマンド	P52~53	P52~53	B-19. ByLayer と ByBlock	P100	
	A-31. 面取り (CHAMFER) コマンド	P53	P53	B-20. 名前削除 (PURGE)	P102	
	A-32. 鏡像 (MIRROR) コマンド	P54	P54	レイアウト	B-21. モデルとレイアウト	P104
	A-33. フィレット (FILLET) コマンド	P55	P54~55		B-22. レイアウトを利用する時の寸法スタイル管理	P104~106
	A-34. トリム (TRIM) コマンド 1	P58	P57		B-23. モデルに図面を用意する	P106
	A-35. トリム (TRIM) コマンド 2	P58	P57		B-24. レイアウトの新規作成 (LAYOUT)	P107~108
	A-36. トリム (TRIM) コマンド 3	P58	P57~58		B-25. レイアウトビューポート (-VPOR) の表示	P108~110
	A-37. トリム (TRIM) コマンドの活用	P59	P58		B-26. 現在のビューポートでフリーズまたはフリーズ解除	P110~111
	A-38. 延長 (EXTEND) コマンド	P59	P59		B-27. レイアウトのビューをロック	P112
A-39. ストレッチ (STRETCH) コマンド	P60	P59	B-28. レイアウトをモデルにエクスポートする (EXPORTLAYOUT)		P116	
A-40. 尺度変更 (SCALE) コマンド	P61	P60~61	図形の情報	A-62. 距離 (MEASUREGEOM)	P118	
A-41. 結合 (JOIN) コマンド	P64	P64		A-63. オブジェクト情報 (LIST)	P122	
画層	A-42. 画層とは	P66		P66	その他の設定	B-29. [最近のドキュメント] の表示ファイル数の設定方法
	A-43. 現在層とは	P66	P66	B-30. テンプレートの保存先設定方法		P123
	B-1. 画層プロパティ管理 (LAYER)	P66	P66	B-31. 図面ファイルが開かないときは		P123
	B-2. 画層の新規作成	P67	P67	A-64. ハレットの使い方		P124
B-3. オブジェクトプロパティ管理パネル	P71	P71	印刷	A-65. モデルタブの印刷 (PLOT)	P126~128	
A-44. 画層の変更方法	P71	P71		B-32. 線の太さ設定 1	P129	
線種	B-4. 線種尺度の設定	P72		P72	B-33. 線の太さ設定 2	P129~130
	B-5. 線種尺度の考え方	P72		P72	B-34. 印刷スタイル管理 (STYLESMANAGER)	P131
	B-6. 主な線種	P72		P72	B-35. レイアウトタブの印刷 (PLOT)	P131

## 特徴



### マイクロ型コンテンツ

集中して学習できるように、1~5 分程度の短い時間で視聴できるマイクロラーニング動画。



### 実務経験豊富な専門家が解説

IJCAD に精通した専門家が出演。これまでに 1200 回以上の研修に登壇し、累計受講者は 7000 人を超える。



### 充実した学習ラインナップ

全 100 本の動画以外に、理解度確認テスト (選択制) が設けられている。オプションで業界 (製造・建築・土木) などの課題図面の添削も可能。

受講開始までの  
プロセス

申込情報送信

受講者登録・支払登録

ID・PASSの発行

お支払い

FAQ

Q 1IDで複数名受講することは可能ですか？

A 受講者1名に1IDが付与されます。IDの使い回し、第三者への譲渡・貸与は禁止です。

Q お試しで使ってみたいのですが可能ですか？

A デモIDを発行し、一定期間視聴することが可能です。

Q どのように契約申し込みをしたらいいですか？

A CAD ASSIST ホームページ (<https://www.cad-a.com/>) からの申込、または代理店等からの申込をお願いします。

Q 支払い方法について教えてください。

A ①銀行振込 ②クレジットカード払い ③見積書・請求書発行の上、銀行振込 ①~③のご入金を確認後、5営業日以内にIDを発行します。  
大口契約の場合は、発行までにお時間を要する場合があります。詳しくはお問合せをお願いします。

Q 課題図面添削(Eラーニング申込者限定オプション)の提出方法について教えてください。

A CADデータとPDFを指定の送信先へ提出をお願いします。

Q 動画に関する教科書の注文方法を教えてください。

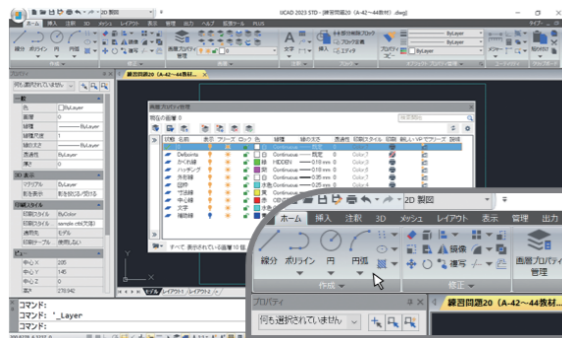
A 動画だけでも学習は可能ですが、教科書を参考にして頂くことでさらに詳細に学習が可能です。  
CAD ASSIST ホームページ(書籍購入ページ)よりお求めいただけます。<https://www.cad-a.com>

Q 2023版と2019版は同じ教科書を使えますか？

A 同じ教科書をご使用いただけます。なお、現在販売中の教科書は、掲載している画像のインターフェースが2019版の動画のインターフェースと異なります。  
2019年から2023版では、一部ボタンが無くなった、インターフェースの初期設定が黒くなった、アイコンのデザインが変わった(場所は同位置)などの相違点があります。

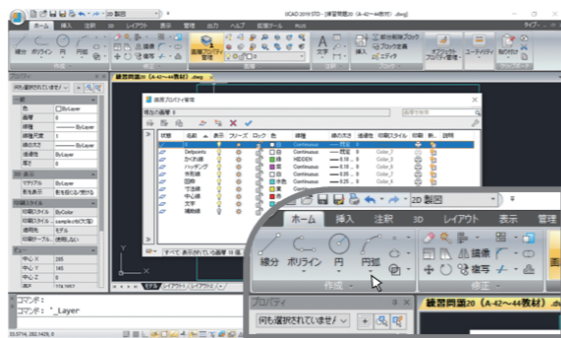
## ●2019版と2023版のインターフェースについて \*コンテンツ内容の違いはありません。

【IJCAD Eラーニング 2023年版の操作画面】



\*IJCAD 2023を使用 / IJCAD 2021・2022にも対応

【IJCAD Eラーニング 2019年版の操作画面】



\*IJCAD 2019を使用 / IJCAD 2020以前のバージョンに対応

## ●2023版限定特典動画について

### 「解説されていないテクニック」「地味に便利なIJCADの小技巧集」

2023版の受講者様限定で、テキストでは解説されていないテクニックや、地味に便利なIJCADの小技巧を集めた特典動画が付いてきます。  
特典動画の本数は <速習コースまたは実践コースのみの受講>と <速習コース & 実践コースの受講>とで変わります。

● 運営会社・お問合せ先



株式会社 CAD ASSIST

〒520-0044 滋賀県大津市京町 4-5-13 澤基第一ビル 5階

TEL | 077-521-8228 MAIL | help@cad-assist.info

IJCAD

IJCAD 公認 Eラーニング



# IJCAD ~基礎から学んで実践まで~

